

MILANO
LODI
MONZA BRIANZA



F.I.M.A.A.

Collegio Agenti d'Affari in Mediazione
di Milano, Lodi, Monza Brianza e Province dal 1945

Il mercato degli appartamenti nella città metropolitana (esclusa Milano)

Il semestre 2019

A cura di Flavio Bassanini – Ufficio Studi FIMAA MiLoMB



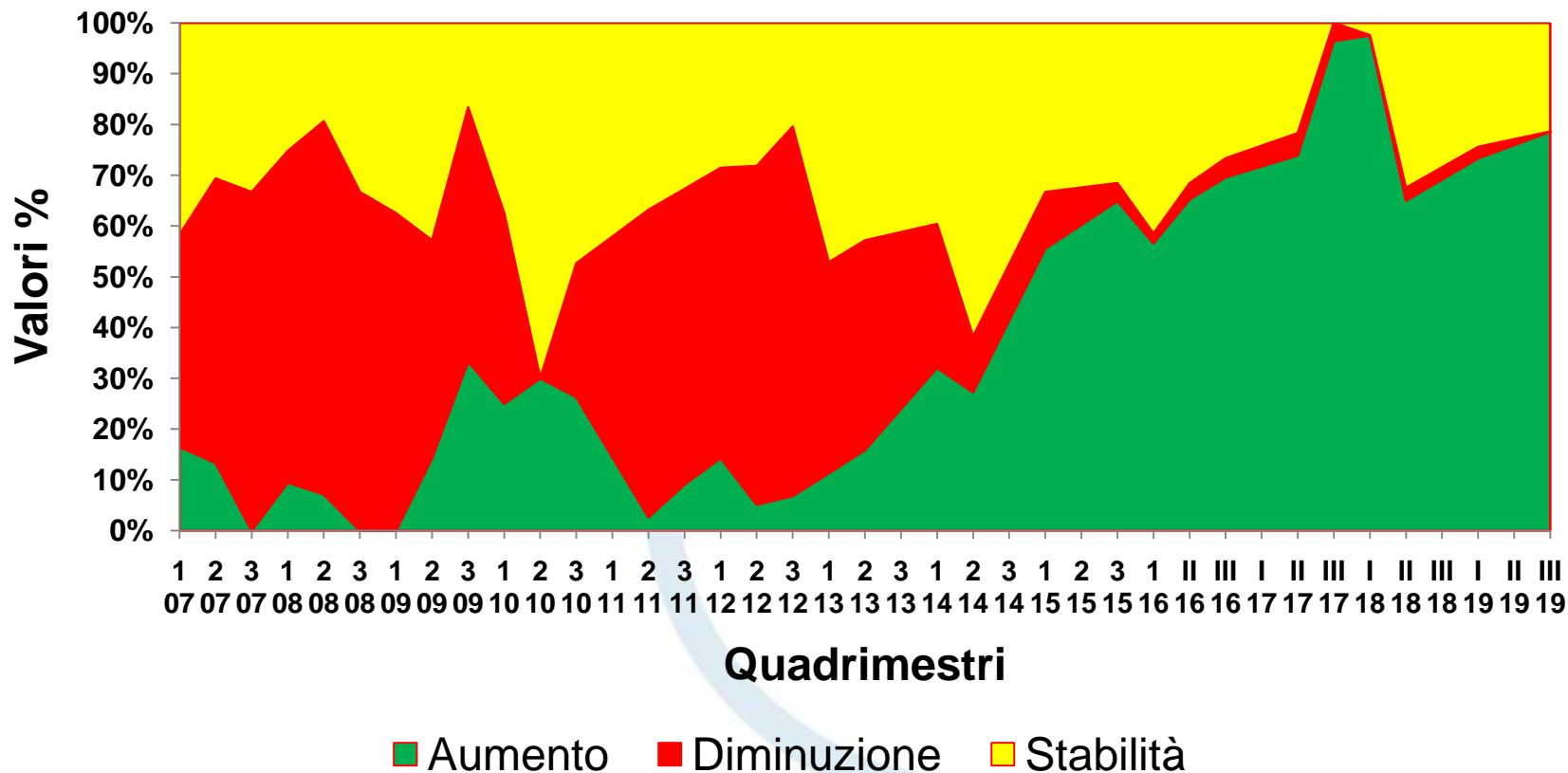
MILANO
LODI
MONZA BRIANZA



F.I.M.A.A.

Città metropolitana (esclusa Milano) – Sentiment economico della domanda per acquisto di appartamenti

Valori grezzi percentuali espressi sulle tre modalità



Gli scambi residenziali

	2011	2018	2019'	Var. % 19'/18	Var. % 19'/11
Milano	19.155	24.521	26.810	9,3%	40,0%
Comuni Minori	33.431	34.891	37.202	6,6%	11,3%
Milano Provincia	52.586	59.412	64.011	7,7%	21,7%

' Dati provvisori, in base a variazione gennaio-settembre 2019/2018.

Elaborazioni: Ufficio Studi FIMAA Milano, Lodi, Monza Brianza.

Fonte: Agenzia delle Entrate.

Città metropolitana (esclusa Milano)

I prezzi di vendita rilevati per appartamenti nuovi (classe A, B)

(€ al mq; valori %)

Macroarea	Prezzo medio II 19	Var% 6 mesi	Var% 12 mesi	Var% 60 mesi
ABBIATENSE MAGENTINO	1.879	1,0%	1,2%	-2,0%
ALTO MILANESE	1.737	0,5%	0,4%	0,5%
CINTURA NORD	2.293	0,4%	0,7%	-1,4%
DIRETTRICE EST	2.112	0,0%	0,5%	1,4%
SUD MILANO	1.956	0,5%	0,4%	-2,6%
MEDIA	1.995	0,5%	0,7%	-0,8%

Elaborazioni: Ufficio Studi FIMAA Milano, Lodi, Monza Brianza.

Fonte: Camera di commercio Milano Monza Brianza Lodi

Città metropolitana (esclusa Milano)

I prezzi di vendita rilevati per appartamenti recenti (ristr., epoca, pregio)
(€ al mq; valori %)

Macroarea	Prezzo medio II 19	Var% 6 mesi	Var% 12 mesi	Var% 60 mesi
ABBIATENSE MAGENTINO	1.343	0,6%	0,0%	-8,6%
ALTO MILANESE	1.071	0,2%	-0,2%	-7,8%
CINTURA NORD	1.584	0,2%	0,3%	-6,0%
DIRETTRICE EST	1.665	-0,2%	-0,2%	-2,1%
SUD MILANO	1.506	1,4%	1,2%	-1,2%
MEDIA	1.434	0,4%	0,2%	-4,9%

Elaborazioni: Ufficio Studi FIMAA Milano, Lodi, Monza Brianza.

Fonte: Camera di commercio Milano Monza Brianza Lodi

Città metropolitana (esclusa Milano)

I prezzi di vendita rilevati per appartamenti vecchi o da ristrutturare
(€ al mq; valori %)

Macroarea	Prezzo medio II 19	Var% 6 mesi	Var% 12 mesi	Var% 60 mesi
ABBIATENSE MAGENTINO	905	-0,7%	-2,4%	-15,5%
ALTO MILANESE	653	-0,3%	-1,5%	-16,0%
CINTURA NORD	1.140	0,1%	-0,1%	-12,8%
DIRETTRICE EST	1.141	-1,5%	-1,6%	-3,8%
SUD MILANO	1.017	-0,2%	-0,2%	-4,7%
MEDIA	971	-0,6%	-1,1%	-10,2%

Elaborazioni: Ufficio Studi FIMAA Milano, Lodi, Monza Brianza.

Fonte: Camera di commercio Milano Monza Brianza Lodi

Città metropolitana (esclusa Milano)

I prezzi di vendita rilevati per boxes

(€ al mq; valori %)

Macroarea	Prezzo medio II 19	Var% 6 mesi	Var% 12 mesi	Var% 60 mesi
ABBIATENSE MAGENTINO	13.575	0,6%	0,1%	-6,3%
ALTO MILANESE	12.784	0,8%	1,0%	-2,3%
CINTURA NORD	13.617	-0,7%	-1,1%	-10,0%
DIRETTRICE EST	15.222	-1,6%	-1,7%	-3,3%
SUD MILANO	14.356	-0,7%	-0,6%	-6,0%
MEDIA	13.945	-0,4%	-0,5%	-5,6%

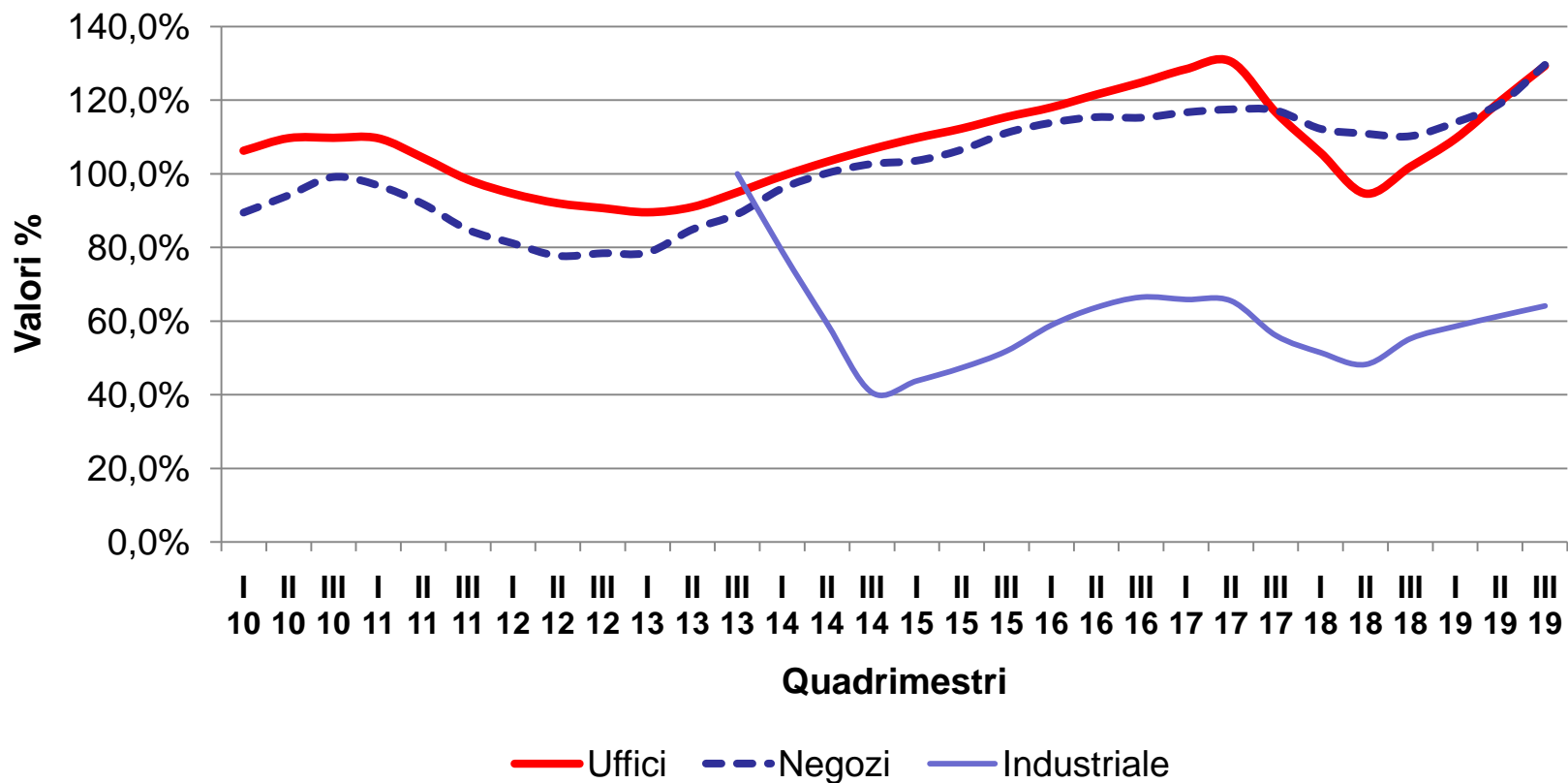
Elaborazioni: Ufficio Studi FIMAA Milano, Lodi, Monza Brianza.

Fonte: Camera di commercio Milano Monza Brianza Lodi

Città metropolitana (esclusa Milano)

La domanda per acquisto di uffici, negozi e industriale nuovo

(giudizi di aumento al netto di quelli di calo; valori percentuali)



Città metropolitana (esclusa Milano)

I prezzi medi di vendita rilevati per uffici e negozi

(€ al mq; valori %)

Tipologia	Prezzo medio Il 19	Var% 6 mesi	Var% 12 mesi	Var% 60 mesi
Uffici	1.172	0,1%	-0,1%	-6,1%
Negozi	1.278	-0,2%	-0,1%	-5,6%
Industriale nuovo periferico	773	0,2%	0,4%	-4,3%

Elaborazioni: Ufficio Studi FIMAA Milano, Lodi, Monza Brianza.

Fonte: Camera di commercio Milano Monza Brianza Lodi